



DÉLÉGATION DE L'OISE

<https://oise.secours-catholique.org>



Nos actions dans l'Oise

Les équipes du Secours Catholique de la Délégation de l'Oise sont mobilisées au quotidien sur les territoires pour faire reculer la pauvreté avec les personnes accompagnées. Soutien aux familles, accompagnement scolaire, action pour sortir de la précarité énergétique, accueil et appui aux personnes exilées, convivialité et lutte contre la solitude, aide aux vacances en famille, accès au droits, telles sont les principales actions des bénévoles de l'Oise.

Ces actions sont menées pour une part en partenariat avec des structures locales; CCAS, associations d'entraide, acteurs de l'économie sociale et solidaire ...

Auprès des personnes isolées

Les 30 équipes de l'Oise sont réparties sur le territoire départemental. Toutes ou presque sont confrontées aux caractéristiques et aux problématiques de la ruralité : difficulté de mobilité et d'accès aux services, solitude, éloignement des bassins d'emploi.

visites aux personnes isolées

La visite aux personnes isolées souffrant de solitude est une proposition qui se développe dans un nombre croissant d'équipes.

Deux par deux les bénévoles se rendent au domicile des personnes qui leur ont été signalées. Un café, un jeu, un moment de discussion et la journée s'éclaire !

FRATERNIBUS

Pour se rendre au plus près des personnes des équipes locales de l'Oise vont se doter d'un " Fraternibus", camionnette aménagée pour y proposer des activités conviviales, un accompagnement à l'accès aux droits, des ateliers d'accès au numériques, des activités en lien avec les acteurs locaux.

Une équipe de bénévoles dédiée à l'animation et l'itinérance du Fraternibus est en cours de constitution. Rejoignez-là !

Ateliers et activités conviviales

Plusieurs équipes proposent des ateliers conviviaux sr lutter contre la solitude et mettre en valeur les compétences de chacun.

Couture, cuisine, bricolage sont aussi des temps de découvertes des cultures.

Repas partagés, marches et randonnées, brocantes, visites culturelles, sorties d'été à la mer ou dans d'autres lieux touristiques sont proposées par les équipes aux personnes qu'elles rejoignent.

Auprès des personnes exilées

Promouvoir un accueil digne des personnes migrantes, défendre pour tous le droit de migrer quel que soient leurs motifs, s'enrichir mutuellement des différences, vivre l'interculturel et l'interreligieux sont une des priorités du projet National du Secours Catholique.

Sensibiliser à la question des migrations, rassurer, favoriser la fraternité et le lien social contribuent à porter un plaidoyer auprès des élus et de la population pour améliorer l'accueil des personnes migrantes.

Des ateliers d'alphabétisation, un accompagnement aux démarches, un soutien dans la vie quotidienne, des activités conviviales sont apportés aux migrants et demandeurs d'asile dans plusieurs équipes.

auprès des personnes en précarité énergétique

Auprès des personnes qui vivent dans des situations de précarité énergétique le Secours Catholique et l'association Réseau Eco Habitat développent l'action 1_digne_toit

80% des dossiers d'aide financière demandés au Secours Catholique concernent des factures d'énergie.

Face à ce constat l'association a soutenu la création du Réseau Eco Habitat (REH) qui apporte une ingénierie sociale et technique permettant le montage de dossiers de réhabilitation de logements avec des matériaux biosourcés et un montage financier adapté.

Les bénévoles du Secours Catholique repèrent les ménages cibles, propriétaires occupants à très faibles ressources et assurent un accompagnement fraternel ainsi

que, lorsque c'est nécessaire, une contribution du Secours Catholique au financement du reste à charge.

Auprès des familles

Valoriser et soutenir les parents dans leur rôle éducatif, créer et développer des espaces de rencontres favorisant l'entraide entre les familles et leur participation à la vie de société sont une des priorités du Secours Catholique

Des ateliers cuisine et aide à l'alimentation sont proposés par quelques équipes éventuellement en partenariat avec une autre association

De l'accompagnement scolaire qui consiste non à apporter un soutien scolaire mais à accompagner la famille dans son ensemble pour que l'enfant se sente bien à l'école, est proposé régulièrement par 3 équipes locales (Picardie verte, Beauvais et Pont Ste Maxence)

Un accueil des familles se rendant au centre de détention est proposé à Liancourt par une équipe spécifique. Des jeux pour les enfants, un goûter, un café sont offerts aux personnes qui attendent un "parloir".

Un soutien au départ en vacances en famille est proposé par les équipes pour offrir un temps de pause - à des familles qui ne partent jamais en vacances.

Auprès des personnes à la rue

L'équipe de Compiègne anime un accueil de jour, Café Sourire depuis 24 ans.

Café Sourire est une passerelle entre un public en grande précarité et les services spécialisés. L'objectif est accueillir dans un esprit fraternel et rassembler en un même lieu des services et activités permettant aux personnes à la rue de se poser,

souffler, participer et d'être acteur dans leur vie sociale afin de progressivement reprendre des forces, retrouver la confiance et des perspectives qu'elles ont perdues.

Un café + un sourire mais aussi des temps conviviaux, des repas partagés, des sorties culturelles, la vie, simplement...

Auprès des chercheurs d'emploi

Le Secours Catholique soutient la création de Territoires Zéro Chômeur de Longue Durée

L'objectif principal du TZCLD est de proposer à tous les demandeurs d'emploi de longue durée volontaires et présents depuis plus de 6 mois dans le territoire, un emploi à durée indéterminée, adapté à leurs savoir-faire et à temps choisi.

Chaque emploi proposé doit répondre aux besoins locaux, sans toutefois se substituer aux emplois existants.

Il répond à des besoins utiles et non satisfaits à ce jour et peu solvables économiquement, en lien avec les habitants et l'économie du territoire et en mobilisant tous les acteurs publics, économiques et sociaux concernés.

Un premier projet de l'Oise est en cours de création autour de Compiègne, Odysées

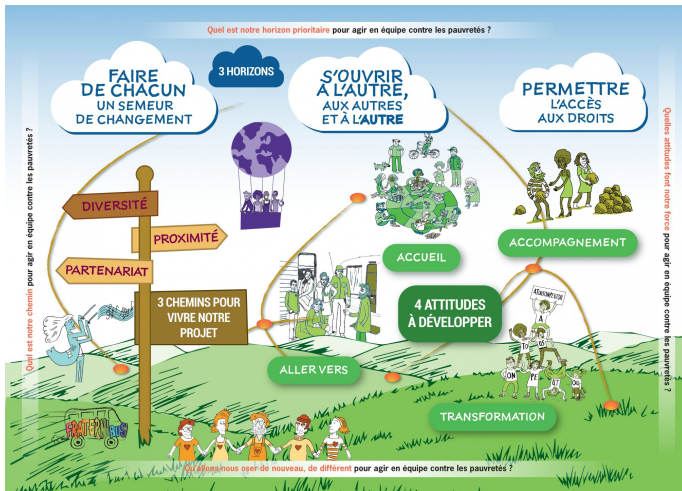
Notre projet de délégation

Le champ d'action des délégations du Secours Catholique est fixé par un projet de délégation d'une durée de 5 ans conçu et adopté collectivement.

Le projet de la délégation de l'Oise est en cours de rédaction, il sera adopté, promulgué et fêté lors de la journée des acteurs du 10 octobre 2022:

Il propose trois priorités Proximité, Diversité, Partenariat pour

- Vivre des projets solidaires avec les habitants et les partenaires.
- Rejoindre les personnes en situation de précarité là où elles vivent
- Agir avec les personnes concernées et les partenaires pour défendre les droits auprès des institutions.



Crédit photo de couverture : © Christophe Hargoues Secours Catholique-Caritas France